

# BE UNITED



## Horizon 2026

"Au service de l'humanité"

Be United – Ong internationale



Découvrez notre  
rapport en ligne

# SOMMAIRE

LE BE UNITED PROJECT	P.03
NOS PRINCIPES D'INTERVENTION	P.03
CADRE D'INTERVENTION ET RÉALITÉS OPÉRATIONNELLES	P.04
<b>01. L'ÉDITO DE L'ANNÉE</b>	<b>P.05</b>
<b>02. CONTEXTE HUMANITAIRE 2025</b>	<b>P.07</b>
<b>03. NOTRE APPROCHE HUMANITAIRE</b>	<b>P.10</b>
<b>04. FOCUS MAJEUR SUR LE TOGO</b>	<b>P.12</b>
<b>05. OUGANDA : LA CITÉ DES ORPHELINS</b>	<b>P.18</b>
<b>06. ÉDUCATION ET AVENIR</b>	<b>P.21</b>
<b>07. NOS PÔLES D'INTERVENTION</b>	<b>P.23</b>
<b>08. URGENCES HUMANITAIRES PONCTUELLES</b>	<b>P.30</b>
<b>09. LES PACKS SOLIDAIRES</b>	<b>P.33</b>
<b>010. TEMPS FORTS SOLIDAIRES</b>	<b>P.34</b>
<b>011. OBJECTIFS DE DÉVELOPPEMENT DURABLE</b>	<b>P.35</b>
<b>012. CHIFFRES CLÉS ET LECTURE STRATÉGIQUE DE L'ANNÉE</b>	<b>P.38</b>
<b>013. FRAIS DE GESTION, TRANSPARENCE ET TRAÇABILITÉ</b>	<b>P.42</b>
<b>014. PARTENARIATS ET COLLABORATIONS</b>	<b>P.44</b>
<b>015. PERSPECTIVES 2026</b>	<b>P.45</b>
<b>016. REMERCIEMENTS</b>	<b>P.49</b>

# LE BE UNITED PROJECT

**BE UNITED** est une association humanitaire de loi 1901, **créée en 2020**, née d'une volonté simple : agir de manière concrète, et durable auprès des **populations les plus vulnérables**.

Le nom **BE UNITED**, reflète l'orientation fondamentale de l'association : **replacer l'humain au centre de chaque action**, sans distinction, sans condition, et sans hiérarchisation des souffrances. Derrière chaque projet, chaque intervention, il y a une histoire, une réalité de terrain et des besoins spécifiques auxquels l'association cherche à répondre de manière juste et adaptée.

Cette identité guide l'ensemble des choix de l'association, tant sur le plan stratégique qu'opérationnel, et structure la manière dont **BE UNITED** conçoit et met en œuvre son action humanitaire

Cette identité guide l'ensemble des choix de l'association, tant sur le plan stratégique qu'opérationnel, et structure la manière dont **BE UNITED** conçoit et met en œuvre son action humanitaire.

## NOS PRINCIPES D'INTERVENTION

L'action humanitaire menée par **BE UNITED** repose sur des principes constants, appliqués à l'ensemble des projets et des contextes d'intervention.

**Ces principes guident les choix stratégiques, opérationnels et humains de l'association :**

- Priorité donnée aux **besoins vitaux et à la protection** des personnes,
- Intervention fondée sur **l'évaluation des besoins réels** et les **retours** du terrain,
- **Continuité de l'aide** lorsque les crises s'inscrivent dans la durée,
- **Respect de la dignité** des bénéficiaires, sans condition,
- **Adaptation** aux contextes locaux et aux capacités des équipes,
- Exigence de **traçabilité**, de **suivi** et de **responsabilité**,

**10 PAYS,**

**10 ZONES D'INTERVENTION,**

# CADRE D'INTERVENTION ET RÉALITÉS OPÉRATIONNELLES

**BE UNITED** intervient dans des contextes humanitaires marqués par l'instabilité, l'insécurité, les déplacements forcés et la fragilisation des systèmes locaux.

Les actions menées sont conditionnées par plusieurs facteurs :

- L'évolution rapide des contextes sécuritaires,
- Les contraintes d'accès aux zones d'intervention,
- Les capacités logistiques locales,
- La disponibilité des ressources humaines et financières.

Dans ce cadre, l'association privilégie des interventions adaptées, réalistes et proportionnées, en cohérence avec les besoins identifiés et les capacités opérationnelles existantes.



**« Dans des contextes instables, la constance et l'adaptation sont des conditions essentielles de l'action humanitaire. »**

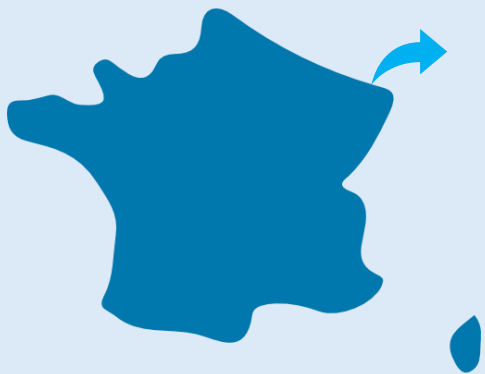
**Be United**

# 1. L'ÉDITO DE L'ANNÉE

**L'année 2025 s'est inscrite dans un contexte humanitaire d'une gravité exceptionnelle,**

marqué par la persistance des conflits, l'effondrement de certains systèmes essentiels et une précarité croissante touchant des populations déjà fortement vulnérabilisées.

Dans cet environnement instable, l'association **BE UNITED** a dû faire preuve d'une capacité constante d'adaptation, afin de répondre aux besoins les plus urgents tout en maintenant une action cohérente et responsable. Ces réalisations n'auraient pas été possibles sans la confiance et l'engagement des donateurs, bénévoles et soutiens, que l'association remercie sincèrement.



## **FRANCE**

L'année 2025 a marqué une année complète de maraudes solidaires en Île-de-France, portées par des bénévoles engagés et structurées dans une logique de continuité. Parallèlement, des ateliers éducatifs à destination d'enfants porteurs de handicap ont été mis en place, dans une démarche respectueuse de la dignité des personnes accompagnées et attentive aux besoins spécifiques de chaque enfant.



## **TOGO**

L'année 2025 a été marquée par le lancement du projet d'orphelinat "L'Horizon", destiné à offrir un cadre sécurisé, un accès à l'éducation et un accompagnement durable aux enfants. En parallèle, plusieurs actions solidaires ont été menées pour répondre aux besoins essentiels des familles, notamment en matière d'alimentation et de soutien quotidien, dans un contexte marqué par des difficultés économiques persistantes.



## **MADAGASCAR**

Des initiatives ont été mises en place pour améliorer l'accès à l'eau potable et répondre aux besoins essentiels des communautés, notamment à travers la réalisation de projets concrets sur le terrain.

Ces actions ont permis d'apporter un soutien direct aux familles, tout en contribuant à améliorer durablement leurs conditions de vie dans des zones particulièrement exposées à la précarité.

**Tout au long de l'année, BE UNITED a poursuivi des actions à dimension durable, telles que les forages, citernes d'eau et projets pérennes, illustrant la volonté de répondre à l'urgence tout en construisant des solutions inscrites dans le temps.**

L'ensemble de ces actions repose sur l'engagement constant des équipes locales, qui interviennent au quotidien dans des conditions souvent difficiles, avec professionnalisme et sens des responsabilités.

**L'ensemble de ces actions repose sur l'engagement constant des équipes locales, qui interviennent au quotidien dans des conditions souvent difficiles, avec professionnalisme et sens des responsabilités.**

L'ensemble de ces actions repose sur l'engagement constant des équipes locales, qui interviennent au quotidien dans des conditions souvent difficiles, avec professionnalisme et sens des responsabilités.



Maraudes - France



Accès à l'eau - Bangladesh



Orphelinat N°1 - Bangladesh



Sécurité alimentaire - Ouganda



Orphelinat N°2 - Ouganda



Sécurité alimentaire - Ouganda

## 2. CONTEXTE HUMANITAIRE 2025

**L'année 2025 s'est déroulée dans un contexte humanitaire d'une complexité exceptionnelle,**

Marqué par la prolongation de conflits armés, l'effondrement de services essentiels, des déplacements massifs de populations et une aggravation générale de la précarité dans de nombreuses régions du monde. Les besoins humanitaires n'ont cessé de croître, tandis que l'accès aux populations et la mise en œuvre des actions se sont révélés de plus en plus contraints.

Dans ce contexte, les interventions humanitaires ont dû conjuguer urgence permanente, adaptation constante et priorisation rigoureuse, afin de répondre aux besoins vitaux des populations les plus vulnérables.

**En 2025,**

**117,3 millions de personnes dans le monde avaient été déplacées de force à la suite de persécutions, de conflits, de violences, de violations des droits humains (...)**

**Rapport sur les tendances semestrielles**

**UNHCR novembre 2025.**

### BANGLADESH :

#### *Une catastrophe humanitaire prolongée*

**En 2025, nombreuses régions ont continué de faire face à une catastrophe humanitaire durable,**

L'accès à l'eau potable, à l'alimentation, aux soins et à un abri digne est resté extrêmement limité pour une grande partie de la population. Les déplacements successifs des familles, la saturation des zones d'accueil et la dégradation de l'environnement urbain ont profondément fragilisé les conditions sanitaires et sociales, en particulier pour les enfants, les personnes âgées et les personnes en situation de handicap.

**Les actions humanitaires menées en 2025 ont dû s'inscrire dans un cadre marqué par :**

- Des **contraintes d'accès et d'approvisionnement**,
- Des **interruptions régulières** des chaînes logistiques,
- Une **pression constante** sur les ressources disponibles,
- La nécessité de **maintenir une présence** continue malgré
- Un environnement instable,



# OUGANDA :

## *Des vulnérabilités persistantes malgré des avancées locales*

**En Ouganda, l'année 2025 a été marquée par des besoins humanitaires encore importants, dans un contexte mêlant précarité, déplacements de population et fragilité de l'accès aux services essentiels.**

Si certaines zones connaissent une stabilité relative, de nombreuses familles restent confrontées à des conditions de vie difficiles, avec un accès parfois limité à l'eau, à l'alimentation, aux soins et à l'éducation.

Des populations vivent encore dans des situations de grande vulnérabilité, en particulier dans les zones rurales ou défavorisées, où les infrastructures demeurent insuffisantes pour répondre pleinement aux besoins quotidiens.

**Les conséquences de cette fragilité structurelle restent visibles à travers :**

- la **faiblesse** des infrastructures essentielles,
- l'accès inégal **aux soins de santé**,
- la **précarité alimentaire** de certaines familles,
- la fragilisation de **l'accès à l'éducation** pour les enfants les plus **vulnérables**.

Ce contexte souligne l'importance de renforcer les actions humanitaires et de développement, en soutenant des réponses durables centrées sur l'éducation, la santé, la protection de l'enfance et l'amélioration des conditions de vie des communautés les plus fragilisées.

## CRISES CLIMATIQUES ET URGENCES PONCTUELLES

L'année 2025 a également été marquée par plusieurs crises climatiques majeures dans certaines régions d'Asie, nécessitant des réponses humanitaires rapides et adaptées pour soutenir les populations affectées.

### **Au Pakistan,**

Des inondations saisonnières ont touché plusieurs zones rurales, endommageant des habitations et des infrastructures locales. De nombreuses familles ont été confrontées à des pertes matérielles importantes et à un accès limité aux ressources essentielles telles que l'eau potable, l'alimentation et les soins.



# UNE VULNÉRABILITÉ ACCRUE DES POPULATIONS

Dans l'ensemble des zones d'intervention,

Les effets combinés des conflits prolongés, des déplacements forcés et des crises climatiques ont entraîné une augmentation significative des situations de vulnérabilité.

Les enfants, les femmes isolées, les personnes âgées et les personnes en situation de handicap ont été particulièrement exposés à :

- L'**insécurité** alimentaire,
- La rupture de l'**accès aux soins**,
- La perte de repères **éducatifs** et **sociaux**,
- Des conditions de vie **indignes**, notamment en période **hivernale**.

## AGIR DANS UN ENVIRONNEMENT CONTRAINT

Face à l'ampleur des besoins et aux contraintes opérationnelles,

L'année 2025 a exigé des acteurs humanitaires une forte capacité d'adaptation, des choix clairs de priorisation et une gestion rigoureuse des ressources.

### C'est dans ce contexte que BE UNITED

A inscrit ses actions, en s'attachant à **répondre aux urgences** vitales tout en développant des **réponses plus structurantes**, adaptées à l'évolution des besoins et aux réalités du terrain.

# 3. NOTRE APPROCHE HUMANITAIRE

L'action BE UNITED en 2025 s'est inscrite dans une approche humanitaire fondée sur la réponse aux besoins vitaux, la continuité de l'aide et le respect de la dignité des personnes accompagnées.

Face à des contextes marqués par l'instabilité, les restrictions d'accès et l'ampleur des besoins, l'association a fait le choix d'une action **priorisée, adaptable et ancrée dans la durée.**

1

## Agir dans l'urgence, sans renoncer au long terme

BE UNITED intervient dans des contextes où l'urgence est souvent permanente.

L'association veille toutefois à ce que ses actions ne se limitent pas à des réponses ponctuelles, mais s'inscrivent dans une logique de continuité et de structuration, permettant de répondre aux besoins immédiats tout en préparant des solutions plus durables lorsque cela est possible.

2

## Continuité de la présence terrain

L'association a fait le choix d'une **présence continue** auprès des populations, condition essentielle à la compréhension fine des besoins, à l'ajustement des réponses et à la construction de relations de confiance avec les bénéficiaires et les partenaires locaux.

3

## Capacité d'adaptation et évolution des actions

Dans un environnement humanitaire instable, BE UNITED a **adapté ses interventions** en fonction de l'évolution des besoins réels sur le terrain. Certains dispositifs ont ainsi évolué au cours de l'année, tant dans leur contenu que dans leur format, afin de rester pertinents et efficaces face à des situations en constante mutation.

4

## Continuité de la présence terrain

L'association a fait le choix d'une **présence continue** auprès des populations, condition essentielle à la compréhension fine des besoins, à l'ajustement des réponses et à la construction de relations de confiance avec les bénéficiaires et les partenaires locaux.

5

## Protection, dignité et respect des personnes

Au-delà de la réponse matérielle, BE UNITED accorde une attention particulière à la **protection et à la dignité** des personnes accompagnées. Les actions sont conçues pour limiter l'exposition des bénéficiaires, préserver leur intégrité et favoriser des solutions respectueuses de leur autonomie lorsque cela est possible.

6

## Traçabilité et responsabilité

La mise en oeuvre des actions repose sur des **mécanismes de suivi** et de **traçabilité rigoureux**, garantissant une utilisation responsable des ressources et une information claire des donateurs et partenaires sur l'impact des actions menées.

7

## Le rôle structurant des dons réguliers

Les dons réguliers ont constitué en 2025 un levier essentiel pour assurer la continuité des actions, anticiper les besoins et maintenir une capacité de réponse rapide face aux urgences, tout en sécurisant des dispositifs de soutien sur plusieurs mois.



# 4. FOCUS MAJEUR SUR LE TOGO

**Soutenir, protéger et accompagner les enfants dans un contexte de vulnérabilité.**



En 2025, le Togo constitue un axe majeur d'intervention pour BE UNITED, concentrant une part importante des actions menées sur le terrain.

Face à des conditions de vie précaires et à des besoins essentiels encore importants, l'association a renforcé sa présence afin d'apporter un soutien concret et durable aux populations les plus vulnérables.

Le projet d'orphelinat "L'Horizon", actuellement en développement, vise à offrir un cadre sécurisé, un accès à l'éducation et un accompagnement adapté aux enfants.

Parallèlement, des actions solidaires ont été déployées pour soutenir les familles, notamment à travers des aides alimentaires et un accompagnement quotidien

**Avec un objectif clair :**



- Assurer la protection des enfants les plus vulnérables
- Offrir un cadre de vie stable et sécurisé
- Favoriser l'accès à l'éducation
- Apporter un soutien concret aux familles

**Face à cette situation, BE UNITED fait le choix d'une présence continue, en adaptant ses actions aux réalités du terrain.**

# UN SOUTIEN CONTINU AUX FAMILLES

Tout au long de l'année 2025, BE UNITED a assuré un soutien humanitaire sans interruption auprès de familles en situation de grande vulnérabilité à Kpalimé. Contrairement à des interventions ponctuelles, les actions menées se sont inscrites dans une logique de continuité, permettant d'accompagner les familles dans la durée malgré les déplacements répétés et la dégradation constante des conditions de vie.

Ce soutien a pris des formes multiples, ajustées en fonction de l'évolution des besoins :

- aide alimentaire,
- accès à l'eau potable,
- mise à l'abri et protection contre les intempéries,
- soutien sanitaire,
- accompagnement ciblé des familles les plus fragilisées

## BE UNITED – Togo 2025/2026

Un engagement structurant pour la protection, la santé et l'avenir des enfants

En 2025, BE UNITED a renforcé sa présence au Togo à travers plusieurs projets structurants destinés à répondre aux besoins essentiels des populations les plus vulnérables. Dans un contexte marqué par la précarité, l'insuffisance des infrastructures sociales et l'accès limité aux services de base, l'association a développé une approche intégrée centrée sur la protection de l'enfance, l'accès aux soins, l'éducation et l'amélioration des conditions de vie. L'année 2025 marque ainsi une étape décisive dans la mise en œuvre d'actions durables, pensées avec les communautés locales et orientées vers l'autonomie et la dignité.

## 1. Protection de l'enfance : un orphelinat moderne en construction

### 1.1. Un besoin humanitaire majeur

Dans plusieurs régions du Togo, de nombreux enfants vivent sans soutien familial, exposés à la précarité, à l'insécurité et à l'absence de perspectives éducatives. Les structures existantes sont souvent saturées ou dépourvues de moyens suffisants pour assurer un accompagnement complet. Face à cette réalité, BE UNITED a lancé la construction d'un orphelinat moderne, conçu comme un véritable lieu de vie, d'apprentissage et de reconstruction.

### 1.2. Un espace pensé comme un village éducatif

## **Le futur orphelinat s'articule autour de plusieurs pôles essentiels :**

- Dortoirs sécurisés, adaptés aux différents âges
- Cantine assurant trois repas équilibrés par jour
- Salles de classe pour un accès direct à l'éducation
- Infirmerie pour les soins de première nécessité
- Espaces extérieurs dédiés aux activités sportives et récréatives
- Potager pédagogique favorisant l'autonomie alimentaire
- Bureaux administratifs pour le suivi social et éducatif

**L'objectif est de créer un environnement stable, protecteur et stimulant, permettant à chaque enfant de se reconstruire et de développer son potentiel.**

### **1.3. Avancement du chantier**

Les étapes réalisées en 2025 incluent :

- acquisition et sécurisation du terrain,
- études techniques et architecturales,
- démarrage des travaux de fondation,
- mise en place des premiers partenariats locaux (autorités, artisans, éducateurs).

## **2. Santé et accès aux soins : un dispensaire communautaire**

### **2.1. Répondre à un manque structurel**

Dans de nombreuses zones rurales, l'accès aux soins reste limité. Les distances à parcourir, le coût des consultations et les ruptures de médicaments constituent des obstacles majeurs pour les familles.

Pour répondre à ces besoins, BE UNITED a ouvert en 2025 un dispensaire communautaire, offrant des services de santé de première intention.

### **2.2. Services proposés**

Le dispensaire assure :

- consultations médicales de base,
- prise en charge des pathologies courantes (paludisme, infections, blessures),
- suivi maternel et infantile,
- actions de prévention (hygiène, nutrition, santé communautaire),
- orientation vers les structures hospitalières en cas de besoin.

Cette structure constitue un point d'appui essentiel pour améliorer la santé publique locale.

### **3. Une pharmacie solidaire pour garantir l'accès aux médicaments essentiels**

#### **3.1. Un dispositif complémentaire au dispensaire**

Pour lutter contre les ruptures de médicaments et l'automédication dangereuse, BE UNITED a mis en place une pharmacie solidaire, accessible aux familles les plus vulnérables.

#### **3.2. Objectifs**

La pharmacie solidaire permet :

- d'assurer un approvisionnement régulier en médicaments essentiels,
- de proposer des traitements à coût réduit ou gratuitement,
- de garantir la qualité des produits distribués,
- d'accompagner les patients dans un parcours de soins cohérent.

#### **3.3. Impact observé**

Depuis son ouverture, la pharmacie solidaire a contribué à :

- réduire les délais d'accès aux traitements,
- améliorer la prise en charge des enfants et des femmes enceintes,
- renforcer la prévention des maladies saisonnières,
- sécuriser l'usage des médicaments au sein des communautés.

### **4. Éducation, accompagnement et développement des compétences**

#### **4.1. L'éducation comme facteur de protection**

L'accès à l'éducation constitue un levier essentiel pour protéger les enfants et leur offrir des perspectives d'avenir.

En parallèle du projet d'orphelinat, BE UNITED a mis en place :

- des soutiens scolaires,
- des activités éducatives et culturelles,
- des ateliers de sensibilisation (hygiène, citoyenneté, environnement),
- un accompagnement psychosocial pour les enfants en situation de vulnérabilité.

## 4.2. Partenariats locaux

L'association collabore avec :

- des enseignants,
- des éducateurs spécialisés,
- des acteurs communautaires,
- des structures scolaires locales.

**Ces partenariats permettent d'assurer un suivi régulier et adapté aux besoins de chaque enfant.**

## 5. Amélioration des conditions de vie et actions communautaires

### 5.1. Eau, hygiène et assainissement

Dans certaines zones, BE UNITED a également soutenu des actions visant à améliorer les conditions de vie :

- sensibilisation à l'hygiène,
- distribution de kits sanitaires,
- appui ponctuel à la réhabilitation de points d'eau ou de caniveaux,
- accompagnement communautaire pour la gestion des infrastructures.

**Ces interventions, bien que moins visibles, jouent un rôle essentiel dans la prévention des maladies hydriques.**

## Conclusion

**L'année 2025** marque une avancée majeure pour BE UNITED au Togo.

À travers la construction d'un orphelinat, l'ouverture d'un dispensaire, la mise en place d'une pharmacie solidaire et le développement d'actions éducatives et communautaires, l'association renforce son engagement en faveur des enfants et des familles les plus vulnérables.

Ces projets s'inscrivent dans une **vision durable**, centrée sur la **dignité humaine**, l'autonomie et l'accès **aux droits fondamentaux**.

# BE UNITED



## Au service de l'humanité



Nous soutenir

UGANDA 2026 : LA CITÉ DES ORPHELINS

UN PROJET  
UNIQUE !



# 5. LA CITÉ DES ORPHELINS

## 1. Construction de l'orphelinat et développement des infrastructures

La Cité des Orphelins a franchi une étape déterminante cette année avec l'avancement concret des travaux de construction. Ce projet, né d'un besoin urgent de protection et d'éducation pour les enfants les plus vulnérables de la région, se transforme progressivement en un espace structuré, solide et porteur d'avenir. Les équipes locales ont travaillé sans relâche pour donner forme à un lieu capable d'accueillir, d'éduquer et de sécuriser des dizaines d'enfants qui, jusqu'ici, vivaient dans une grande précarité.

L'orphelinat constitue le cœur du projet. Dès les premières fondations, l'objectif était de créer un bâtiment durable, adapté au climat, et suffisamment spacieux pour offrir un cadre de vie stable. Les murs ont été élevés avec des matériaux résistants, choisis pour leur capacité à supporter les variations de température et l'humidité. Chaque chambre a été pensée pour accueillir les enfants dans un environnement propre, calme et rassurant. Les espaces communs ont été conçus pour favoriser la vie collective, l'apprentissage et la reconstruction personnelle. L'orphelinat n'est pas seulement un lieu où l'on dort, c'est un espace où l'on retrouve une forme de normalité, où l'on peut se sentir protégé, entouré et considéré.

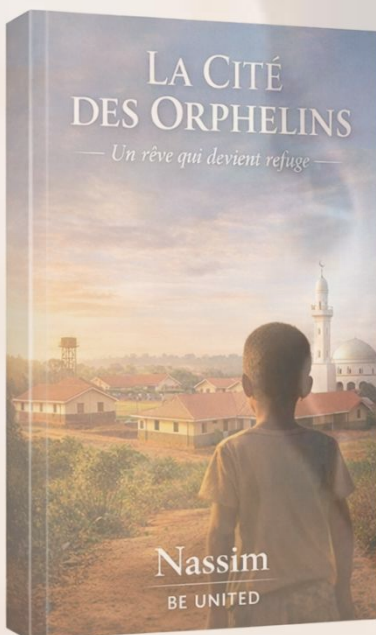
En parallèle, la construction de l'école a représenté un progrès majeur pour la communauté. Dans cette région, l'accès à l'éducation reste un défi quotidien. Les distances, le manque de moyens et l'absence d'infrastructures empêchent de nombreux enfants d'être scolarisés. L'école de la Cité des Orphelins a été pensée comme un établissement ouvert, accueillant les enfants du centre mais aussi ceux du village et des zones environnantes. Les salles de classe ont été construites avec une attention particulière portée à la ventilation, à la luminosité et au confort. L'objectif est de permettre à chaque enfant d'apprendre dans de bonnes conditions, de développer ses compétences et d'envisager un avenir différent. L'école deviendra un pilier éducatif pour toute la communauté, un lieu où se transmettent savoirs, valeurs et opportunités.

La mise en place des infrastructures essentielles a également constitué une avancée majeure. L'accès à l'eau potable était une priorité absolue. Un système d'approvisionnement fiable a été installé afin de garantir une disponibilité constante pour la cuisine, l'hygiène et les besoins quotidiens. Les sanitaires ont été construits selon des normes strictes, permettant d'améliorer considérablement les conditions de vie et de réduire les risques de maladies. L'installation d'un système électrique, en grande partie alimenté par l'énergie solaire, assure un éclairage stable pour les soirées d'étude, la sécurité nocturne et le fonctionnement des espaces communs. Ces infrastructures représentent la base d'un environnement sain, autonome et durable.



Au-delà des bâtiments, le projet a créé une dynamique positive au sein de la communauté locale. Les travaux ont mobilisé des artisans, des ouvriers et des fournisseurs de la région, générant de l'emploi et renforçant l'économie locale. Cette implication a permis d'établir une relation de confiance entre l'équipe du projet, les familles et les habitants. La Cité des Orphelins est perçue comme une source d'espoir, un symbole de solidarité et un projet qui appartient désormais à toute la communauté. Les habitants voient dans cette initiative une opportunité de transformation durable, non seulement pour les enfants accueillis, mais pour l'ensemble du village.

La progression de la Cité des Orphelins témoigne d'une vision claire et d'un engagement constant. Chaque mur construit, chaque salle aménagée et chaque infrastructure installée rapproche un peu plus les enfants d'un avenir plus stable. Le projet avance avec détermination, porté par la volonté de créer un lieu où l'enfance retrouve sa place, où l'éducation devient accessible et où la dignité est restaurée. Les prochaines étapes permettront de finaliser les aménagements, d'équiper les espaces et de préparer l'ouverture officielle du centre. La Cité des Orphelins n'est plus seulement un projet : elle devient une réalité qui transformera durablement la vie de nombreux enfants.



## Note de l'auteur

“La Cité des Orphelins est bien plus qu'un livre. C'est le prolongement humain du projet que nous construisons en Ouganda. À travers ce récit, j'ai voulu transmettre l'histoire, les visages et les émotions qui se cachent derrière chaque mur, chaque sourire et chaque pas vers un avenir plus digne. Ce livre témoigne du chemin parcouru, des défis surmontés et de la force des enfants qui inspirent notre engagement quotidien. Il accompagne la Cité comme une mémoire vivante, un rappel de ce que nous faisons et de pourquoi nous le faisons”

# 6. ÉDUCATION ET AVENIR

En 2025, **BE UNITED** a réaffirmé sa conviction que l'éducation constitue un levier essentiel de protection, de stabilité et d'avenir, en particulier dans les contextes de crise prolongée.

Au-delà de la réponse aux besoins vitaux immédiats, l'accès à l'apprentissage permet de préserver des repères, de soutenir le développement des enfants et de préparer des perspectives durables.

## ACTIONS RÉALISÉES

En 2025, les actions éducatives menées par BE UNITED ont permis :

- Le parrainage de 1 565 enfants,
- Complété par 200 nouveaux parrainages,
- La participation de 30 532 enfants à des activités éducatives,
- La distribution de 1 500 kits scolaires,
- Le soutien direct à 501 parcours scolaires,
- La gestion d'un orphelinat au Togo,
- L'ouverture d'une école solidaire au Bangladesh,
- La continuité de cours assurés tout au long de l'année dans les structures soutenues.

### Bénéficiaires estimés :



53 193 enfants

### Pays d'interventions

Togo, Sénégal, Ouganda, Maroc, Madagascar, Bangladesh, Pakistan



## UNE PRÉSENCE

## ÉDUCATIVE DURABLE

BE UNITED s'appuie sur une présence éducative pérenne dans plusieurs zones d'intervention :

- PAKISTAN : accompagnement d'une école,
- NÉPAL : accompagnement d'une école,
- OUGANDA : accompagnement d'une école,
- BANGLADESH : accompagnement d'une école,
- MAROC : accompagnement d'une école,



# MAINTENIR L'ÉDUCATION EN CONTEXTE DE CRISE

Dans plusieurs contextes africains marqués par la précarité et l'instabilité, **BE UNITED** a œuvré pour le maintien d'une continuité éducative minimale à travers la mise en place de cours et d'espaces d'apprentissage temporaires. Ces dispositifs ont permis de préserver des repères éducatifs et émotionnels essentiels pour des enfants confrontés à des ruptures de scolarité, en raison de conditions de vie difficiles.

Par ailleurs, des kits scolaires ont été distribués dans plusieurs pays d'intervention en Afrique, afin de faciliter l'accès à l'école ou le retour à la scolarité pour des enfants issus de familles vulnérables.

## INCLUSION ET ACCOMPAGNEMENT EN FRANCE ET EN AFRIQUE

L'association a également assuré un accompagnement spécifique auprès d'enfants en situation de handicap, notamment des enfants atteints de trisomie, en France et dans plusieurs pays d'Afrique, dans une approche fondée sur le respect, la dignité et l'adaptation aux besoins particuliers de chaque enfant.

En France, **BE UNITED** a proposé des ateliers éducatifs et d'accompagnement à destination d'enfants, ainsi qu'à des femmes isolées et des familles réfugiées, s'inscrivant dans une démarche d'inclusion, de solidarité de proximité et de soutien durable aux personnes les plus fragilisées.

### CONCLUSION

À travers ses actions en Afrique, **BE UNITED** affirme sa conviction que l'éducation est un levier fondamental de protection, de résilience et de reconstruction. Même dans les contextes les plus fragiles, elle permet de préserver des repères essentiels, de soutenir les familles et d'ouvrir des perspectives durables pour les enfants. En inscrivant l'éducation au cœur de son engagement humanitaire, **BE UNITED** réaffirme sa volonté d'agir au-delà de l'urgence, dans une approche respectueuse de la dignité humaine et tournée vers l'avenir.

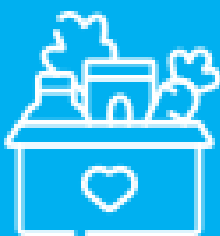
# 7. NOS PÔLES D'INTERVENTION 2025-2026

En 2025, les actions BE UNITED se sont structurées autour de pôles d'intervention complémentaires,

permettant de répondre à la diversité des besoins humanitaires tout en assurant une cohérence globale de l'action. Ces pôles constituent une lecture transversale des interventions menées au cours de l'année, tous pays confondus

1

## SOLIDARITÉ ALIMENTAIRE



**La lutte contre l'insécurité alimentaire a constitué le premier axe d'intervention de BE UNITED en 2025.**

Dans des contextes marqués par la pénurie, la flambée des prix et l'effondrement des ressources des ménages, l'accès à une alimentation suffisante est demeuré une priorité vitale, en particulier pour les familles déplacées, les enfants et les personnes âgées.

## ACTIONS RÉALISÉES

En 2025, les actions menées dans le cadre du pôle solidarité alimentaire ont permis :

- La distribution de **410 585 repas chauds**, notamment de manière quotidienne durant la période hivernale,
- La distribution de **30 711 colis alimentaires**,
- La distribution de 1 345 450 pains, principalement à travers le projet de four au **Pakistan**, avec une intensification notable durant le mois de **Ramadan, mais aussi en Syrie**.
- La distribution ciblée de produits essentiels :
- **2 045 unités** de lait, (accompagnés de **1 892 unités de couches**)
- 2 250 ustensiles de cuisine.

# NATURE DES INTERVENTIONS

Les actions alimentaires ont été déployées sous différentes formes afin de s'adapter aux réalités locales :

- **Repas chauds** pour répondre à des besoins immédiats,
- Colis alimentaires pour soutenir les familles sur plusieurs jours,
- **Soutien à des infrastructures locales**,
- Notamment les fours à pain, permettant une production alimentaire régulière,
- Distributions ciblées de **produits essentiels** pour les nourrissons et les jeunes enfants.

## IMPACT HUMANITAIRE



Ce pôle a permis de répondre à des besoins quotidiens vitaux, de **limiter les risques** de malnutrition et de soutenir la dignité des familles dans des contextes de grande précarité.

Il a également **contribué à stabiliser** temporairement des foyers fragilisés, dans des situations où l'alimentation constitue souvent la première **urgence humanitaire**.

2

## FROID, ABRI ET SÉCURITÉ

## IMPACT HUMANITAIRE



En 2025, les conditions climatiques, combinées à l'absence d'abris adaptés et à la précarité prolongée, ont fortement accru la vulnérabilité de nombreuses familles.

Le pôle Froid, abri et sécurité regroupe l'ensemble des actions visant à protéger les populations contre les intempéries et à garantir un minimum de sécurité matérielle et de dignité.

## ACTIONS RÉALISÉES

Les interventions menées en 2025 ont permis la distribution de :

- 870 tentes,
- 6 065 couvertures,
- 2 366 bâches,
- 22 110 équipements de chauffage,
- 14 108 vêtements,
- 3 120 kits d'hygiène,
- 50 unités de gaz,
- La réalisation de 262 réparations ciblées d'abris.

Ces actions ont été déployées aussi bien dans des contextes d'urgence que dans des situations de précarité prolongée.



## AIDE SPÉCIFIQUE AUX FAMILLES VULNÉRABLES

Des interventions ciblées ont été mises en œuvre en **Syrie** en faveur de plus de 345 personnes confrontées à des situations de détresse extrême. Les aides ont été adaptées à chaque situation et ont principalement consisté en :

- La fourniture de tentes,
- Matelas et couvertures,
- La distribution de kits d'hygiène et de vêtements,
- La distribution ponctuelle de colis alimentaires,
- Des interventions d'urgence pour répondre aux besoins vitaux immédiats.

Lorsque cela était possible, un appui ponctuel a également été apporté afin de favoriser une autonomie minimale.

## FRANCE : RÉPONSE AUX SITUATIONS DE GRANDE PRÉCARITÉ

En France, ce pôle a également couvert :

- la prise en charge de besoins essentiels, notamment liés à la **santé et à la protection**.

Ces interventions ont permis d'apporter une réponse rapide et adaptée à des situations critiques, en plaçant la protection des familles et la dignité des personnes au cœur de l'action.



L'accès à l'eau potable et à l'énergie demeure un enjeu vital

Dans les zones de crise où intervient **BE UNITED**. En 2025, ce pôle a représenté un axe majeur de l'action humanitaire de l'association, à la fois pour répondre à des besoins immédiats et pour soutenir des solutions plus durables.

## ACTIONS RÉALISÉES

Au cours de l'année 2025, les interventions menées dans le cadre de ce pôle ont permis :

- La distribution de 11 055 612 litres d'eau via des citernes d'eau,
- La réalisation de 596 forages, répartis en Afrique et en Asie,
- L'installation de 10 systèmes de panneaux solaires, permettant d'assurer un accès minimal à l'énergie dans des contextes fortement contraints.

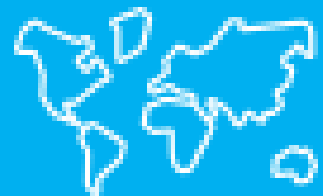
## NATURE DES INTERVENTIONS

Les actions mises en œuvre ont couvert plusieurs dimensions essentielles :

- Forages d'eau pour un accès durable à l'eau potable,
- Citernes et distributions d'eau pour répondre à des situations d'urgence,
- Remise en service de points d'eau existants et opérations d'assainissement,
- Installation ponctuelle de solutions énergétiques solaires, afin de soutenir l'accès à l'électricité pour des usages essentiels (pompage, éclairage, structures communautaires)

### Pays d'interventions :

Pakistan, Sénégal, Ouganda, Népal, Bangladesh, Togo, Madagascar, Syrie



Améliorer les conditions d'hygiène  
et de santé des populations.



Alléger la charge quotidienne des familles, en particulier des femmes et des enfants.



Offrir l'eau aux plus démunis





# 8. URGENCES HUMANITAIRES PONCTUELLES 2025

En 2025, l'association **BE UNITED** est intervenue à la fois dans des contextes de crise prolongée et lors d'urgences humanitaires ponctuelles, survenues de manière soudaine et nécessitant une **mobilisation immédiate**.

Il est important de préciser que la situation à Damas ne relève pas d'une urgence ponctuelle, mais d'une crise humanitaire structurelle et continue. Les actions menées à Damas font donc l'objet de chapitres dédiés tout au long de ce bilan et ne sont pas incluses dans le présent chapitre, qui se concentre exclusivement sur **des événements exceptionnels et circonscrits dans le temps**.

**Les interventions présentées** ci-dessous illustrent la capacité de l'association à réagir rapidement, à adapter ses réponses et à déployer des aides ciblées face à des situations imprévues.



« L'aide humanitaire n'est pas une faveur, c'est une obligation morale. »

J A N E G E L A N Secrétaire général du NRC :

Norwegian Refugee Council



**UGANDA AVRIL 2026**

# Pakistan, Inondations (septembre 2025)

En 2025, plusieurs zones rurales du Pakistan ont été touchées par des inondations importantes, entraînant des pertes matérielles et une forte dégradation des conditions de vie.

L'intervention BE UNITED a consisté en :

- La distribution de colis alimentaires,
- La fourniture de couvertures, adaptées aux conditions climatiques locales.

Cette aide a bénéficié à environ 500 à 600 personnes, dans un contexte nécessitant une réponse rapide et ciblée.

# Bangladesh, Urgence sanitaire (septembre - octobre 2025)

À l'automne 2025, les camps de réfugiés rohingyas au Bangladesh ont connu une augmentation significative de maladies liées aux piqûres de moustiques, dans un contexte de fortes pluies et de conditions sanitaires dégradées.

Face à ce risque sanitaire, BE UNITED a mis en place une intervention d'urgence, comprenant :

- La mobilisation de médecins pour des consultations ciblées,
- La fourniture de traitements médicaux adaptés,
- La distribution de moustiquaires à destination des familles.

Cette action a permis de limiter la propagation des maladies et de renforcer la protection des populations les plus exposées, en particulier les enfants.

## UNE CAPACITÉ DE RÉPONSE RAPIDE FACE AUX CHOCS HUMANITAIRES

Ces interventions illustrent la capacité de BE UNITED à :

- Identifier rapidement les besoins,
- Mobiliser des ressources adaptées,
- Agir efficacement dans des contextes d'urgence soudaine.

Elles complètent les actions menées dans les zones de crise prolongée et témoignent d'une approche humanitaire fondée sur la réactivité, la pertinence des réponses et la priorité donnée à la protection des populations vulnérables.

# 9. LES PACKS SOLIDAIRES

En 2025, les actions du **BE UNITED PROJECT** se sont structurées autour de pôles d'intervention complémentaires,

permettant de répondre à la diversité des besoins humanitaires tout en assurant une cohérence globale de l'action. Ces pôles constituent une lecture transversale des interventions menées au cours de l'année, tous pays confondus. Les packs solidaires constituent en 2025 un levier central de l'action humanitaire **BE UNITED**. Ils ont été conçus pour répondre à un besoin essentiel : permettre une aide régulière, lisible et durable, dans des contextes où les crises ne se résolvent pas sur le court terme. Contrairement aux campagnes ponctuelles, les packs solidaires s'inscrivent dans une logique de continuité de l'aide, indispensable pour maintenir des actions humanitaires essentielles mois après mois.



## Un soutien transversal à l'ensemble des zones d'intervention

Les contributions des donateurs mensuels ont permis de soutenir l'ensemble des pays et régions dans lesquels BE UNITED intervient. Grâce aux packs solidaires, des actions ont pu être menées de manière continue :

- Au Moyen-Orient, notamment dans des contextes de crise prolongée,
- En France, à travers des actions de solidarité de proximité,
- En Asie, en particulier pour des projets liés à l'accès à l'eau et aux besoins essentiels.

Cette dimension transversale fait des packs solidaires un outil central de cohérence, permettant d'agir là où les besoins sont identifiés, sans dépendre exclusivement de campagnes ponctuelles ou saisonnières.



## Des actions rendues possibles grâce aux packs solidaires

Les packs solidaires ont contribué, selon les priorités humanitaires du moment, au financement et à la continuité de nombreuses actions, notamment :

- L'aide alimentaire régulière (repas, colis, pain),
- Le maintien de l'accès à l'eau,
- Le soutien à des actions de santé essentielles,
- La protection et la mise à l'abri des familles vulnérables,
- La continuité de projets nécessitant une présence humanitaire constante.

Ces actions ont été déployées de manière flexible, afin de s'adapter à l'évolution des besoins sur le terrain.

# 10. TEMPS FORTS SOLIDAIRES 2025

L'année 2025 a été rythmée par plusieurs temps forts solidaires, correspondant à des périodes durant lesquelles les besoins humanitaires ont connu une intensification marquée.

Ces moments ont nécessité une mobilisation renforcée des équipes, des partenaires et des donateurs afin d'apporter des réponses adaptées, continues et proportionnées aux réalités du terrain. Les temps forts ne constituent pas des parenthèses isolées dans l'action de l'association, mais des périodes de concentration de l'effort humanitaire, inscrites dans une continuité d'intervention tout au long de l'année.

## RAMADAN 2026 :

*Une mobilisation humanitaire quotidienne et multi-pays*

Le mois de Ramadan a représenté l'un des temps de mobilisation les plus intenses de l'année 2026.

Dans de nombreux contextes de crise, cette période coïncide avec une augmentation des besoins alimentaires, une fragilisation accrue des familles et une dépendance renforcée à l'aide humanitaire.

**Les interventions ont été pensées dans une logique de continuité quotidienne, et non comme des actions ponctuelles :**

- Distributions régulières de repas et **iftars**,
- Fourniture de colis alimentaires,
- Maintien et fonctionnement **de fours à pain**,
- Accès à **l'eau potable**,
- Actions spécifiques en faveur des enfants et des familles les plus vulnérables.

### Pays d'interventions

Ouganda, Syrie, Liban Bangladesh,  
Pakistan, Madagascar



Ramadan 2026 a ainsi constitué un temps humanitaire structurant, nécessitant une présence constante sur le terrain, une organisation renforcée et une coordination étroite entre les équipes locales et l'association

# 11. CONTRIBUTION AUX OBJECTIFS DE DÉVELOPPEMENT DURABLE EN 2025

Les actions menées par BE UNITED en 2025 s'inscrivent dans une réponse humanitaire

Fondée sur l'analyse des besoins observés sur le terrain et sur l'expérience opérationnelle acquise par l'association au fil des années. Elles visent à apporter des réponses concrètes, adaptées et proportionnées aux contextes d'intervention, en cohérence avec les cadres humanitaires internationaux existants. Par leur nature, leur continuité et leur structuration progressive, certaines de ces actions contribuent directement à plusieurs Objectifs de Développement Durable (ODD) définis par les Nations Unies. Parmi ces objectifs, certains ont été plus particulièrement mobilisés au cours de l'année 2025, en lien avec les priorités humanitaires identifiées par l'association dans ses zones d'intervention.

## ODD 1 : Pas de pauvreté

Les actions menées en faveur des populations vulnérables ont contribué à réduire les situations de précarité extrême et à soutenir des trajectoires de stabilisation. Cela inclut le soutien direct aux familles, les programmes de parrainage, la mise en place d'activités génératrices de revenus, ainsi que des actions de relogement, de rénovation de logements et d'accompagnement vers une autonomie progressive lorsque le contexte le permettait.

## ODD 2 : Faim « zéro »

La lutte contre l'insécurité alimentaire a constitué l'un des axes majeurs de l'action **BE UNITED** en 2025. Les distributions de repas, de colis alimentaires, le soutien aux fours à pain et les actions alimentaires régulières ont permis de répondre à des besoins vitaux dans des contextes marqués par la pénurie, l'effondrement des ressources économiques et la dépendance prolongée à l'aide humanitaire.



### ODD 3 : Bonne santé et bien-être

Les programmes de santé et de soins ont contribué à améliorer l'accès aux traitements médicaux et à la prise en charge de pathologies lourdes pour des populations ne disposant pas de solutions alternatives. Ces actions comprennent la prise en charge de soins médicaux, le financement d'opérations chirurgicales, de chimiothérapies, la fourniture de médicaments, ainsi que le soutien aux structures hospitalières et la mise en place de dispositifs tels que la pharmacie solidaire.

### ODD 4 : Éducation de qualité

L'éducation a constitué un axe structurant de l'action **BE UNITED** en 2025. Les actions menées incluent le soutien à des écoles dans plusieurs pays, le maintien de la continuité éducative en contexte de crise, la distribution de kits scolaires, ainsi que des actions éducatives et d'accompagnement en France auprès de familles vulnérables, de femmes isolées et de familles réfugiées.

### ODD 5 : Eau propre et assainissement

Les actions liées à l'accès à l'eau potable et à l'assainissement ont contribué à l'amélioration des conditions sanitaires et à la prévention des risques liés aux maladies hydriques. Elles incluent la réalisation de forages, l'installation de citernes, la distribution d'eau potable, ainsi que la mise en place, la réhabilitation et l'entretien de sanitaires et de points d'eau dans des zones où les infrastructures étaient fortement dégradées.

*La contribution BE UNITED à ces Objectifs de Développement Durable résulte d'actions humanitaires concrètes, mises en œuvre en réponse directe aux besoins identifiés sur le terrain. Elle reflète une volonté constante d'agir dans l'urgence lorsque cela est nécessaire, tout en inscrivant les interventions dans une logique de responsabilité, de continuité et d'impact durable, lorsque les contextes le permettent*



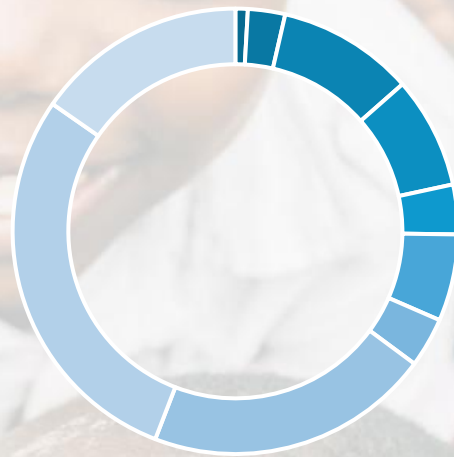
# 12. CHIFFRES CLÉS ET LECTURE STRATÉGIQUE DE 2025

Les données présentées dans ce chapitre reposent sur une consolidation interne des tableaux de suivi,

des tableaux de collecte et des bilans de campagnes, permettant une lecture globale et cohérente des actions menées par l'association BE UNITED en 2025. Les pourcentages présentés correspondent à une combinaison d'indicateurs financiers et opérationnels, traduisant à la fois l'allocation des ressources et le volume réel des actions déployées sur le terrain.

## Répartition par pays

Syrie	1%
Sénégal	3%
Bangladesh	11%
Madagascar	9%
Népal	4%
Ouganda	23%
Togo	21%
Pakistan	15%
Algérie	4%
Maroc	3%
France	6%

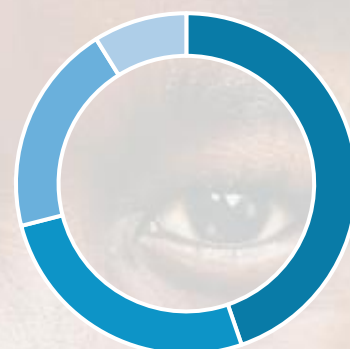


Cette répartition met en évidence un recentrage géographique fort en 2025,

Le Togo et l'Ouganda concentrent une part importante des dons cette année, car deux projets majeurs y ont été réalisés. Ces initiatives, plus structurantes et plus coûteuses que les actions habituelles, expliquent naturellement une allocation plus élevée des ressources vers ces deux pays

## RÉPARTITION DES ACTIONS PAR PÔLES D'INTERVENTION

<b>Solidarité alimentaire :</b>	<b>35,95 %</b>
<b>Froid, abri et sécurité :</b>	<b>21,11 %</b>
<b>Éducation et avenir des enfants :</b>	<b>16,16 %</b>
<b>Accès à l'eau et à l'énergie :</b>	<b>19,65 %</b>
<b>Santé et soins :</b>	<b>7,13 %</b>



**Chaque pôle d'intervention a connu une augmentation de l'activité en 2025,**

parfois modérée, parfois très significative, traduisant une montée en charge globale de l'action humanitaire, et non un simple déplacement des priorités.



*RECAP*

**MARS**

**2026**

*RÉCAP*

**MARS 2026**

**+8750**

**REPAS  
FINANCÉS**

**+2550**

**COLIS ALIMENTAIRES  
DISTRIBUÉS**

**+5**

**MARAUDES  
ORGANISÉES**

# 13. FRAIS DE GESTION, TRANSPARENCE ET TRAÇABILITÉ

**Dans un contexte humanitaire marqué par l'intensification des crises et la complexité croissante des interventions.**

L'efficacité de l'action repose autant sur l'engagement de terrain que sur la rigueur de la gestion.

En 2025, l'association BE UNITED a poursuivi ses actions humanitaires tout en renforçant ses mécanismes de suivi, de contrôle et de transparence, afin de garantir une utilisation responsable, traçable et conforme des ressources confiées.

## **UNE GOUVERNANCE FONDÉE SUR LA VALIDATION COLLECTIVE**

**Aucun projet n'est engagé de manière isolée.**

**Chaque action mise en œuvre par BE UNITED fait l'objet d'un processus de validation collective, impliquant a minima :**

- Le président de l'association,
- Le directeur terrain du pays concerné,
- Les responsables d'équipes locales ainsi que certains membres internes de l'association.

Ce fonctionnement permet de croiser les regards stratégiques, opérationnels et humains, et de garantir que chaque projet répond à un besoin réel, identifié et priorisé.

## **SUIVI FINANCIER ET GESTION RIGOUREUSE DES RESSOURCES**

**La gestion financière de l'association repose sur un suivi interne régulier, complété par l'accompagnement d'une experte.**

- Les dépenses sont suivies mensuellement,
- Les affectations financières sont contrôlées par campagne,
- Les flux sont analysés afin d'assurer une cohérence constante entre les fonds collectés et les actions réalisées.

Cette organisation permet à BE UNITED de maintenir un haut niveau de réactivité tout en respectant les exigences de conformité et de rigueur comptable.

**Les fonds humanitaires et les frais de fonctionnement font l'objet d'une séparation stricte par campagnes**

**Aucun frais**

**n'est prélevé sur les campagnes humanitaires.**

Les frais de fonctionnement sont couverts uniquement par des ressources et des campagnes dédiées, séparées des campagnes humanitaires.

Ce dispositif garantit une lisibilité claire, une affectation précise des fonds et une transparence totale sur l'utilisation des dons.

## **TRAÇABILITÉ DES ACTIONS ET SUIVI TERRAIN**

Chaque action menée par BE UNITED fait l'objet d'un dispositif de traçabilité, reposant notamment sur :

- **Des photos et vidéos terrain,**
- **Des reçus et factures,**
- **Des éléments de suivi opérationnel transmis par les équipes locales.**

Lorsque les projets nécessitent un accompagnement dans la durée (parrainages, santé, aide aux familles, projets durables), un suivi continu est assuré par les équipes sur place.

## **COMMUNICATION ET REDEVABILITÉ**

BE UNITED attache une importance particulière au lien de confiance avec ses donateurs et soutiens

À ce titre :

- **Une communication est assurée après chaque action, à travers des contenus visuels et explicatifs,**
- **Des newsletters mensuelles sont adressées aux adhérents et aux donateurs des packs mensuels, présentant un bilan des actions financées sur la période.**

Cette démarche vise à garantir une redevabilité continue, accessible et compréhensible.

## **DES FRAIS DE GESTION MAÎTRISÉS AU SERVICE DES ACTIONS**

En 2025, les frais de gestion de l'association BE UNITED se sont élevés à 2,5 %.

Ils couvrent exclusivement les besoins nécessaires à la continuité et à la qualité des actions :

- Coordination et **suivi des projets,**
- Traçabilité des fonds et des actions,
- **Gestion administrative** et comptable,
- Structuration interne **indispensable à une action humanitaire** continue.

Ces frais constituent un outil au service des actions, permettant à l'association d'agir avec rigueur, responsabilité et efficacité.

## **UNE TRANSPARENCE COMME PRINCIPE STRUCTURANT**

**La transparence et la traçabilité constituent des principes structurants de l'action BE UNITED.**

Elles garantissent une utilisation responsable des ressources, renforcent la confiance des donateurs et soutiennent une action humanitaire durable, adaptée aux réalités du terrain.

# 14. PARTENARIATS ET COLLABORATIONS

En 2025, l'association BE UNITED a poursuivi et consolidé une approche fondée sur la **collaboration**, la complémentarité des compétences et le respect des cadres opérationnels locaux.

Dans des contextes humanitaires complexes, le travail en partenariat constitue un levier essentiel pour **renforcer l'efficacité, la pertinence et la portée des actions.**

## UNE LOGIQUE DE COLLABORATION ENCADRÉE



Les collaborations BE UNITED reposent sur des principes clairs :

- Objectifs humanitaires partagés,
- Rôles et responsabilités définis,
- Validation préalable des actions,
- Suivi opérationnel et financier,
- Exigence de traçabilité et de transparence.

Chaque partenariat est évalué en fonction de sa capacité à répondre aux besoins réels des populations accompagnées.

## PARTENAIRES ASSOCIATIFS

En 2025, BE UNITED a collaboré avec plusieurs associations partenaires, dans des cadres variés (actions conjointes, relais locaux, projets ciblés), parmi eux :

- Le Cœur Sur La Main
- Smile Yonited
- We Are Solidarité
- Yatim
- RQV Foundation
- Radam Togo
- Charity Concept
- Marikaz Ouganda

Notre mission est simple : apporter une aide concrète, rapide et durable, sans intermédiaire inutile, avec un impact immédiat pour celles et ceux qui en ont le plus besoin. Chaque action menée, chaque repas distribué, chaque puits construit et chaque école soutenue répond à un objectif clair : redonner dignité, sécurité et espoir.

# 15. PERSPECTIVES 2026





# Découvrir nos structures

*Des infrastructures durables pour protéger, éduquer  
et accompagner les plus vulnérables.*

# Future École au Maroc

## MAROC

En 2026, BE UNITED a lancé la construction d'une école au Maroc afin de garantir aux enfants un accès durable à une éducation de qualité dans un environnement sûr et structurant.

Située dans une zone où les infrastructures scolaires restent limitées, cette école a pour vocation de lutter contre l'abandon scolaire et d'offrir aux élèves les meilleures conditions d'apprentissage possibles.

Le projet comprend plusieurs salles de classe lumineuses, des sanitaires adaptés, un espace administratif ainsi qu'une cour de récréation sécurisée, permettant aux enfants d'étudier et de grandir dans un cadre stable, digne et bienveillant.



Implantée au Maroc, l'école a été conçue pour répondre au manque d'infrastructures éducatives dans les zones rurales où de nombreux enfants rencontrent encore des difficultés d'accès à la scolarité. À travers ce projet, BE UNITED souhaite offrir un environnement d'apprentissage sûr, stable et adapté, favorisant la réussite scolaire et l'épanouissement personnel.

L'établissement comprendra plusieurs salles de classe lumineuses, des sanitaires adaptés, un espace administratif ainsi qu'une cour sécurisée, permettant aux élèves d'étudier dans des conditions dignes et propices au développement.

# Autres projets

**HORIZON 2026**

**+ 3 Orphelinats**

**+ 4 Écoles**

**+ 200 000**

**Bénéficiaires**

**+ 300 000**

**Enfants  
sensibilisés**



Suivez-nous  
sur les réseaux

# 16. REMERCIEMENTS

**Ce bilan annuel est avant tout le reflet d'un engagement collectif.**

Les actions menées tout au long de l'année 2025 n'auraient pu voir le jour sans la mobilisation, la confiance et la fidélité de nombreuses personnes, en France comme à l'international.

**Nous adressons nos remerciements les plus sincères à l'ensemble des donateurs,**

dont la générosité a permis de répondre à des situations humanitaires complexes et souvent urgentes. Leur confiance constitue le socle de chaque action menée et de chaque projet déployé.

**Nous remercions tout particulièrement les donateurs mensuels,**

dont le soutien régulier permet d'inscrire l'action de l'association dans la durée, d'anticiper les besoins et d'assurer une continuité humanitaire, au Moyen-Orient, en Asie et en France. Chaque mois, un retour détaillé leur est transmis, afin de rendre compte des actions financées et de maintenir un lien de transparence et de confiance.

**Nos remerciements vont également aux ambassadeurs BE UNITED,**

pour leur engagement, leur **capacité** de mobilisation et leur investissement au service de projets concrets, portés avec sérieux et **responsabilité**.

**Nous remercions les parrains et marraines d'orphelins, ainsi que nos adhérents et donateurs,**

pour leur accompagnement fidèle auprès des enfants, mais également pour le soutien aux frais de gestion, dont le soutien est indispensable au bon fonctionnement, à la structuration et à la pérennité de l'association.

**Enfin, nous tenons à saluer avec une attention particulière les équipes sur le terrain et les bénévoles,**

dont le sérieux, la disponibilité et la détermination constituent le cœur de chaque action menée. Leur engagement quotidien, souvent dans des conditions difficiles, est une source constante d'inspiration.



*C'est grâce à cette mobilisation collective, complémentaire et fidèle que l'action BE UNITED peut se poursuivre avec constance, responsabilité et sens, au service des personnes les plus vulnérables.*

*Une page se tourne, d'autres restent à écrire. 2026 s'annonce, et l'engagement, lui, demeure.*



[WWW.BEUNITED.FR](http://WWW.BEUNITED.FR)